

ENFOQUE 31, año 5, 15 de diciembre de 2013

Hidroeléctricas en la cuenca del río Icbolay: entretelones de la hidroeléctrica Santa Rita

Por Luis Solano

Dentro de la política energética implementada por el actual gobierno, la cuenca del río Icbolay, afluente del río Chixoy, dentro del municipio de Cobán, Alta Verapaz, se ha convertido en una región estratégica para la construcción de hidroeléctricas privadas.

Pero al mismo tiempo, el rechazo comunitario a ese tipo de proyectos inconsultos autorizados por la Comisión Nacional de Energía Eléctrica (CNEE) y el Ministerio de Energía y Minas (MEM), genera una abierta oposición en los poblados aledaños. La creciente agitación contra esos proyectos ha sido exacerbada por la violencia con la que se está respondiendo al sentir de mayorías que buscan evitar que se impongan proyectos de carácter estrictamente privados que tienden a generar altos costos sociales y ambientales.

Tres son los proyectos hidroeléctricos en ciernes en la cuenca del río Icbolay: 1) Proyecto Central Rocjá Pontilá, de la empresa Proyecto de Desarrollo Integral Pontilá, S.A., localizado dentro de la finca Rocjá Pontilá, del municipio de Cobán, Alta Verapaz; 2) Raaxhá, de la empresa Hidroeléctrica Raaxhá, S.A., ubicado en la finca Santo Domingo Sejux, Los Rápidos y Anexos en el municipio de Cobán, departamento de Alta Verapaz; y 3) Santa Rita, de la empresa Hidroeléctrica Santa Rita, S.A., localizada en terrenos de la finca Xalaha.

La conexión de todos esos proyectos se hará en diferentes subestaciones del Sistema Nacional Interconectado (SNI) que desemboca en los principales centros industriales y comerciales del país: los departamentos de Guatemala y Escuintla. La lógica de estos proyectos es la obtención de ganancias, no tienen una función social. Es más, complementan el mercado exportador de energía que hoy se impulsa con vehemencia por el gobierno y los empresarios del sector eléctrico.

Por lo tanto, estas inversiones no pueden verse aisladas de los intereses de grupos de poder, empresarios y gobiernos, quienes trabajan de la mano con el fin último de obtener ganancias. Responden a un proyecto económico de largo plazo en el que se entrelazan sectores empresariales de generación de electricidad, industria extractiva y agronegocios.

Las hidroeléctricas proporcionarán electricidad a bajo costo y cantidad suficiente para elevar las ganancias de estos sectores industriales y comerciales, además de garantizar un suministro continuo que sostenga sin pérdidas sus procesos productivos y comercializadores. La apuesta por el uso de estos recursos hídricos sin las necesarias consideraciones económicas, sociales, ambientales y culturales hacia los Pueblos que habitan estos territorios, ha provocado un agudo conflicto de intereses, caracterizado por rechazo, represión, violencia y un retorno a las violaciones de derechos humanos.

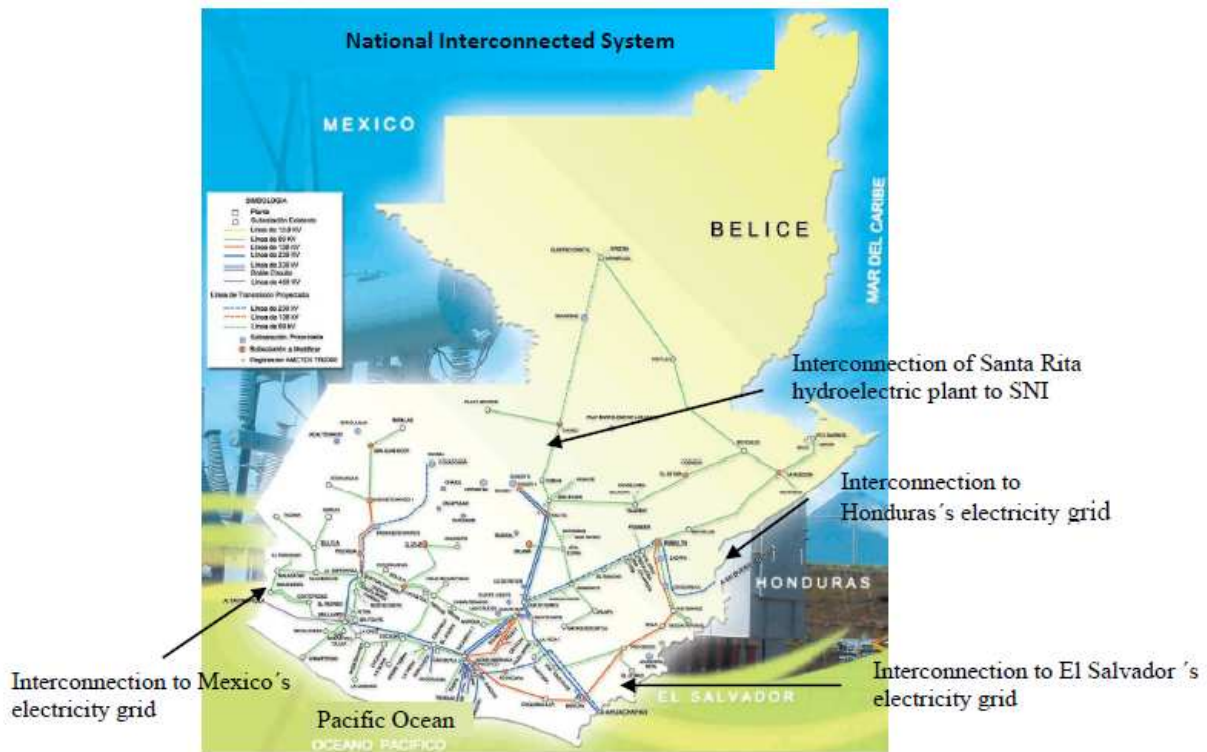
En el mapa I se muestra la posición en la que se ubican los proyectos hidroeléctricos de la cuenca del río Icbolay.

Mapa I. Ubicación del Parque Nacional Laguna Lachuá y los proyectos hidroeléctricos en la cuenca del río Icbolay



En el mapa II se muestra donde se interconectará el proyecto Santa Rita, misma región de interconexión de los otros dos proyectos hidroeléctricos. Se muestran las principales líneas del SNI en color azul y las líneas de exportación de electricidad.

Mapa II. Interconexión de los proyectos hidroeléctricos de la cuenca del río Icbolay.



Fuente: <http://cdm.unfccc.int/Projects/DB/ICONTEC1375474606.31/view>

Proyecto Central Rocjá Pontilá

La Central Rocjá Pontilá se construirá en el Río Icbolay, muy cerca del extremo sur del Parque Nacional Lachuá y planifica producir 10 MW diarios. La CNEE aprobó los estudios de su construcción en octubre de 2013. Está pendiente que se aprueben los estudios de impacto ambiental, los cuales fueron puestos a la vista del público con fecha de vencimiento el 16 de diciembre de 2013. En el lugar a construirse también se encuentra la comunidad Rocjá Pontilá.

La empresa Proyecto de Desarrollo Integral Pontilá, S.A., encargada del proyecto, se ubica en la sede de las empresas Fedegagro, S.A. y Constructora y Multiservicios JAP & M, S.A., en la ciudad de Cobán, y es de reciente creación. Su representante legal es Jorge Amílcar Pereira Jiménez. Según la CNEE, la conexión del proyecto al Sistema Nacional Interconectado se prevé en la Subestación de Maniobras Raaxhá. El proyecto se espera que inicie operaciones en mayo de 2016.

Hidroeléctrica Raaxhá

En el caso del proyecto hidroeléctrico Raaxhá, el MEM autorizó en forma definitiva su construcción a finales de octubre de 2013. Se construirá río abajo de donde se localizará la Central Rocjá Pontilá, en el Icbolay, muy cerca del poblado San José Icbolay, en la carretera de la Franja Transversal del Norte (FTN). De acuerdo con la CNEE, proyecta producir 10.5 MW diarios y se conectará al Sistema Nacional Interconectado en la línea que conecta las subestaciones de Playa Grande, Ixcán, con la de Chisec. Se prevé que inicie operaciones en enero de 2014.

La empresa Hidroeléctrica Raaxhá, S.A., tiene como representantes legales a Javier de la Riva Rohrmoser y Carlos José Alfredo González Asturias. El primero es representante de varias hidroeléctricas como Huijo (Zacapa) y Sacjá (Baja Verapaz), cuya sede es la hidroeléctrica Oxec (Cahabón, Alta Verapaz), así como la empresa Setepsa, representada por González Asturias.

González Asturias es un empresario agrícola, y uno de los fundadores del desaparecido Banco de Exportación (BANEX), fusionado con el Banco G&T Continental en 2007.¹ Es uno de los principales socios de la empresa de cerámica Samboro, fundada por el ideólogo neoliberal Manuel Ayau Córdón (ya fallecido) y dirigida actualmente por su hijo Manuel Ayau García. Samboro es uno de los principales usuarios consumidores de energía eléctrica de Guatemala, y uno de los destinos del petróleo que se explota en las cercanías del Parque Nacional Laguna Lachuá, en la FTN, por Latin American Resources (LAR). El grupo Ayau es uno de los principales propietarios y constructores de hidroeléctricas, la cuales comenzaron durante la década de 1990 en el contexto de la privatización del sector eléctrico² (ver más adelante).

Hidroeléctrica Santa Rita

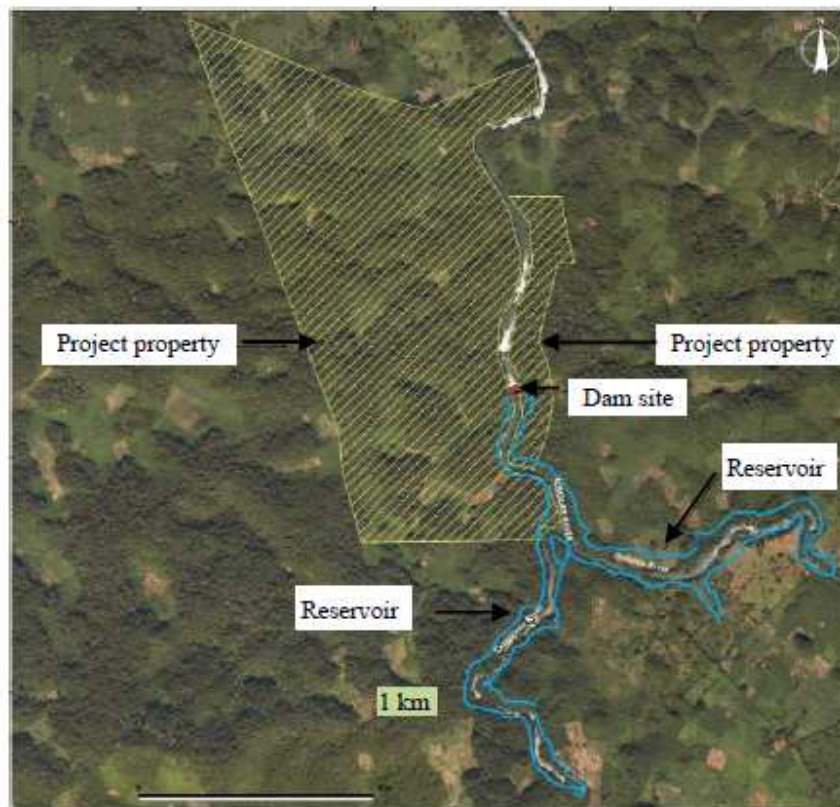
A cargo de la empresa Hidroeléctrica Santa Rita, S.A., este proyecto planifica producir 24.2 MW diarios y, según la CNEE, la conexión se pretende hacer en la subestación Santa Marta en la línea que interconecta las subestaciones de Cobán y Chisec. Se construirá sobre el río Icbolay,

¹ Solano, Luis y Solis, Fernando. El Observador No. 4, febrero de 2007. Más allá de la consolidación bancaria: las luchas por el control bancario y el poder económico.

² Manuel Ayau Córdón ya se había incorporado al negocio de la electricidad en 1992 cuando fundó la empresa Hidronorte, S.A., y conjuntamente con otra de sus empresas, FABRIGAS, construyeron la Hidroeléctrica Río Bobos, un caso fuertemente cuestionado por el periodista y escritor Marco Vinicio Mejía en su libro "Memorial del Golfo Dulce". Editorial de la Rial Academia, 1997, páginas 156-158. Esa hidroeléctrica era parte del plan maestro y los estudios realizados por el INDE en años anteriores, y que luego pasan a manos de interesados privados en invertir en generación eléctrica, tal el caso de San María de Jesús II -ahora Hidro Canadá-, según denunció el Sindicato de Trabajadores del INDE (STINDE) en su momento. Ese sería el primero de varios de los proyectos hidroeléctricos que construiría el Grupo FABRIGAS de la familia Minondo Ayau, el cual se asoció con grupos como Cementos Progreso y GDP en donde participan miembros de la familia Widmann, para la construcción de las hidroeléctricas Las Vacas I y II. (Solano, Luis. El Observador, No. 16, diciembre 2008-enero 2009. El negocio de la electricidad: transformación de la matriz energética y sus impactos. Ver también: Mejía, Marco Vinicio. La Hora, 5 de febrero de 2008. El oscuro negocio de la luz. Artículo de opinión).

poco después de donde se unen los ríos Dolores y Canguinic (ver mapa III). Inicialmente, el proyecto debió terminarse en 2011 pero ante los atrasos en que ha incurrido el proyecto se desconoce cuándo iniciará la construcción.

Mapa III. Represa y embalse de la hidroeléctrica Santa Rita sobre el río Icbolay y confluencia de los ríos Dolores y Canguinic



Fuente: <http://cdm.unfccc.int/Projects/DB/ICONTEC1375474606.31/view>

Los terrenos donde se pretende construir el proyecto hidroeléctrico pertenecen a la finca Xalaha propiedad de la empresa Xalajá, S.A., perteneciente al finquero David Leonel Ponce Ramírez, hijo de quien brevemente fue Presidente de la República en 1944, el general Federico Ponce Vaides³.

La empresa Hidroeléctrica Santa Rita, S.A., autorizada por la CNEE y el MEM para la construcción del proyecto, fue fundada en 2008 por el empresario de hidroeléctricas Roberto

³ Un hermano del finquero Ponce Ramírez es el coronel retirado Harry Ponce Ramírez, quien es señalado por Jennifer Harbury de ser uno de los responsables de la desaparición de su esposo, el guerrillero Efraín "Everardo" Bámaca (Caso Bámaca), cuando Ponce Ramírez era comandante de la Zona Militar de San Marcos, caso ocurrido en 1993 (La Hora, 21 de febrero de 2011. Ver también CIDH: Caso Bámaca). Ponce Ramírez fue miembro de inteligencia y contrainteligencia militar durante la década de 1970. En 1993 pasó a retiro con el grado de coronel.

Carlos Antonio López Roesch, y su sede es la misma del grupo financiero Finco y la hidroeléctrica Las Brisas, representadas legalmente por López Roesch⁴.

Este proyecto es el que ha generado mayores protestas de las comunidades aledañas a Monte Olivo y a los terrenos de Xalaha, quienes además de oponerse abiertamente a la construcción de la hidroeléctrica, han señalado en repetidas oportunidades al finquero Ponce Ramírez y a uno de sus hijos, Augusto Sandino Ponce Fuentes, de ser responsables de hechos violentos contra los comunitarios a raíz de su oposición al proyecto (ver mapa IV).

Mapa IV. Posición del proyecto hidroeléctrico Santa Rita y la comunidad de Monte Olivo



Fuente: con base en mapa de Google Earth y datos de la página electrónica siguiente:
<http://cdm.unfccc.int/Projects/DB/ICONTEC1375474606.31/view>

El proyecto hidroeléctrico Santa Rita tiene como gerente de construcción al nicaragüense Erick Filemon Pastora Molina, y como Gerente General al costarricense Guillermo Font, ambos provenientes de la transnacional ENEL (ver recuadro). En el caso de Pastora Molina, tiene

⁴ Igualmente, es sede de la empresa Energía Limpia, también representada por López Roesch. A ese grupo perteneció la empresa Inver-Energy, que luego fue adquirida por la transnacional Duke Energy.

nexos con la empresa Aceros Prefabricados. Mientras en el caso de Font, representa a la institución financiera Real Infrastructure Capital Partners (RICP), basada en New York⁵, que es la financista del proyecto hidroeléctrico Santa Rita por medio de su fondo de inversiones en hidroeléctricas Latin Renewables Infrastructure Fund (LRIF)⁶, creado en 2012 para financiar proyectos hidroeléctricos en Centroamérica.

ENEL: sus intereses y nexos con el poder económico

ENEL es una transnacional italiana. En Guatemala opera bajo el nombre de Enel Guatemala, S.A., la cual fue constituida como sociedad mercantil el 4 de noviembre de 1999, con la denominación Conexión Energética Centroamericana, Sociedad Anónima; luego absorbió a EGI Project Services, Sociedad Anónima, y EGI Guatemala, Sociedad Anónima, en las que prevalecían intereses de los grupos Cementos Progreso, Multi Inversiones y de la familia Ayau. En el año 2005, en ocasión de que se modificó su escritura constitutiva, adquirió su nombre actual: Enel Guatemala, Sociedad Anónima. Tanto EGI Project Services como EGI Guatemala eran subsidiarias de Energía Global International Ltd. (EGI), con sede en Costa Rica, pero a principios de la década de 2000, EGI fue adquirida por la transnacional ENEL.

En el departamento de Baja Verapaz, ENEL tiene los proyectos hidroeléctricos ya construidos San Isidro y Matanzas, donde hubo participación conjunta de Cementos Progreso de los grupos familiares Novella y Torrebiarte Lantendorffe; de Fabrigas, de la familia Ayau Cordón-Minondo Ayau, y de EGI Matanzas, subsidiaria de ENEL. EGI Guatemala era la principal subsidiaria de ENEL en Guatemala y mantuvo relación accionaria con el Grupo Multinversiones del grupo familiar Bosch Gutiérrez. EGI Guatemala estuvo involucrada en la construcción de la hidroeléctrica Santa Teresa en la región del Polochic, en el municipio de Tukurú, la cual es propiedad de la empresa Agrícola Polochic perteneciente a Multi Inversiones.

Los proyectos de ENEL que están sujetos a aprobación de estudios o ya en fase de estudios para su construcción son La Cascata, Sumalito, San Juan y El Arco, ubicadas en territorios del departamento de Huehuetenango en la zona de los municipios de Santa Eulalia y Barillas, limítrofe con Quiché. También opera los proyectos hidroeléctricos Palo Viejo I y II en el municipio de San Juan Cotzal, propiedad de Agrícola Palo Viejo, S.A. que pertenece a la familia Brol. En esta región, ENEL también proyecta la construcción de las hidroeléctricas Bella Vista I y II sobre el río Jute en los municipios de Chajul y Uspantán, departamento de Quiché.

El RICP tiene cuatro socios que son los que integran la totalidad de la institución financiera: Conduit Capital Partners (New York), Globeleq (Gran Bretaña), Emerging Markets Partnership (Washington D.C.) y Wolfensohn and Company (Wolfensohn Fund Management, New York).

De estos cuatro socios interesa más Globeleq, que opera en el istmo centroamericano por medio de Globeleq Mesoamerica Energy (GME), con sede en Costa Rica, de la cual Font ha formado parte.

⁵ <http://realinf.com/>

⁶ <http://lavca.org/2012/07/17/real-infrastructure-capital-partners-holds-first-close-for-200m-fund/>

GME es una empresa creada en 2010, cuando Globeleq compró el 70% de Mesoamerica Energy, esta última creada en 2004 por Mesoamerica Investments bajo el nombre de Energías Renovables de Mesoamerica (Mesoamerica Energy). Mesoamerica Investments, con sede en Costa Rica, es un fondo de inversiones integrado por ciertos grupos familiares y empresariales considerados entre los más fuertes del poder económico centroamericano⁷.

A ese poder económico regional se suman los principales financistas del fondo LRIF de RICP: el fondo de inversiones de Alemania, Deutsche Investitions- und Entwicklungsgesellschaft mbH (DEG); la compañía financiera de Holanda, Netherlands Development Finance Company (FMO); la corporación financiera del Banco Mundial (BM), International Finance Corporation (IFC); y el fondo de inversiones de Suiza, Swiss Investment Fund for Emerging Markets (SIFEM).

Bajo esas circunstancias y de acuerdo con los intereses económicos involucrados, el interés por construir el proyecto hidroeléctrico Santa Rita y la situación que atraviesan las comunidades aledañas al proyecto demuestran las grandes presiones de los grupos de poder económico a las que se enfrentan estas poblaciones, las cuales tienen casi todo en su contra.

⁷ Una de las figuras que destaca entre los socios de Mesoamerica Investments es Juan Luis Bosch Gutiérrez, Presidente del Grupo Multi Inversiones y su empresa insignia Pollo Campero, y socio en Mesoamerica Energy y Mesoamerica Telecom (Telefónica Centroamérica). Estas empresas están inscritas en Panamá e invierten en proyectos hidroeléctricos y de energía eólica en Centroamérica y Colombia. En Mesoamerica Investments destaca la figura de Harry Strachan, socio de Flamingo Energy propietaria de la Compañía Petrolera del Atlántico (CPA) en Guatemala, que opera un contrato petrolero en Livingston, Izabal. Strachan es socio fundador y Presidente de Mesoamerica Investments, la cual se fundó en 1996 por Bain Capital, un fondo de inversiones estadounidense relacionado con Bain Company, surgido a principios de los años de la década de 1980, que fue fundado por Mitt Romney, quien fue candidato presidencial del Partido Republicano, en las elecciones presidenciales de Estados Unidos en noviembre de 2012. Bain Capital fue fundado con ayuda de capitales salvadoreños establecidos en Miami, de familias como los Poma y los De Sola, a quienes se les señalaba de financiar la guerra contrainsurgente y escuadrones de la muerte en El Salvador en los años de la guerra en ese país. Los principales socios de Mesoamerica Investments y Mesoamerica Energy son: Bosch Gutiérrez (Multinversiones; Chacón Torrebiarte (Cementos Progreso/Guatemala); Poma Delgado (Grupo Poma/ El Salvador); Kriete Ávila (El Salvador); González Hoffmann (Costa Rica/Nicaragua, Grupo Numar, NaturAceites –antes INDESA-, Grupo Maegli/Guatemala); Montealegre Lacayo (Nicaragua, banca); Pellas Chamorro (Nicaragua, Grupo Pellas, Ingenio Chabil Utzaj –Grupo Widmann/Guatemala), y Morales Carazo (Nicaragua/Honduras, palma africana). En relación con Mesoamerica Telecom -rama telefónica que perteneció a Mesoamerica Investments-, Bosch Gutiérrez ha sido uno de los principales socios de Telefónica Móviles, S.A., fundada en 1990 –asociada con Telefónica-, que conjuntamente con Mesoamerica Telecom adquirieron la empresa Paysandú, S.A., en 1998, dueña de Teléfonos del Norte (TELNORSA), cuya propietario es el polémico empresario Gregorio Valdés O’Connell, formando así Telefónica Centroamérica Guatemala, que ha manejado la marca comercial en telefonía celular: Movistar. Desde 2005, la empresa se denomina Telefónica Móviles Guatemala, S.A., sin la participación de Mesoamerica Investments, pero con los Bosch Gutiérrez como socios.