



Informe de monitoreo de violencia y situación de derechos humanos enero a diciembre de 2015

Introducción:

Con la finalización del año 2015 no solo termina un año más para Guatemala sino un periodo de gobierno que en realidad se convirtió en dos. El recuento de los daños que el gobierno del Partido Patriota dejó fue: un ex presidente y ex vicepresidente presos, un presidente imponiendo su voluntad en los últimos días de su mandato¹, incluyendo una serie de escándalos políticos que dejan al descubierto la gran herencia de corrupción que ha tenido el país.

Con la nueva elección de gobierno, queda la responsabilidad en cada guatemalteco de realizar auditoría social, encontrando aquellas falencias estatales, denunciarlas y hacer sugerencias para gobernar a la par del nuevo mandatario, recordando que la soberanía radica en el pueblo y es ejercido por los diferentes organismos del Estado.

Se termina el año con la reducción del 3.33% en comparación con 2014, reducción que ha permanecido desde aproximadamente el 2011, reflejándose aún más en el sector masculino que en el femenino.

¹ <http://www.s21.com.gt/nacionales/2016/01/05/maldonado-defiende-salarios-diferenciados-guastatoya>
14012016

Se finaliza con una tasa de 35 muertes por cada 100 mil habitantes, con Escuintla como el departamento con mayor número de muertes con una tasa de 94 víctimas, la más baja la reporta El Quiché con 3.

A continuación presentamos el informe de la situación de violencia homicida que corresponde al año 2015.

Violencia homicida

El 2015 finaliza con una reducción del 3.33% porcentaje que se traduce en 196 víctimas, cuando se recuerdan las promesas de campaña del partido patriota se decía que durante ese gobierno la violencia disminuiría en un 20%, algo que jamás llegó a concretarse.

Las víctimas de homicidios con 5,698 distribuidas en 4,937 hombres y 761 mujeres.

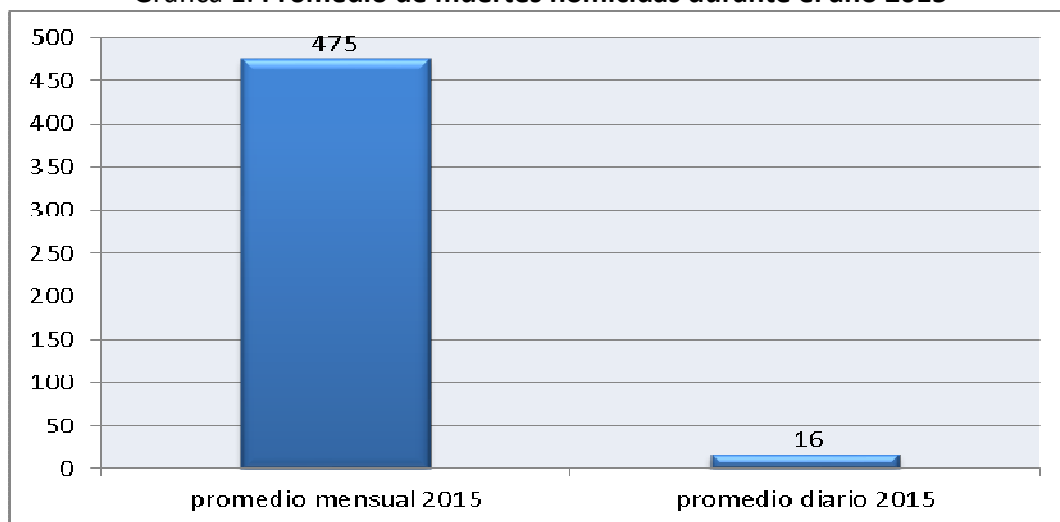
Cuadro 1: Muertes violentas enero-diciembre 2015

MES	Hombres	Mujeres	Total
Enero	426	68	494
Febrero	363	42	405
Marzo	421	47	468
Abril	393	72	465
Mayo	455	84	539
Junio	384	69	453
Julio	422	67	489
Agosto	434	52	486
Septiembre	407	55	462
Octubre	401	72	473
Noviembre	415	72	487
Diciembre	416	61	477
Totales	4937	761	5698

Fuente: GAM, área de transparencia, datos recabados en INACIF.

El promedio de muertes mensual concluye con 475 víctimas, y el promedio diario de 16, sin cambios en relación con el año anterior.

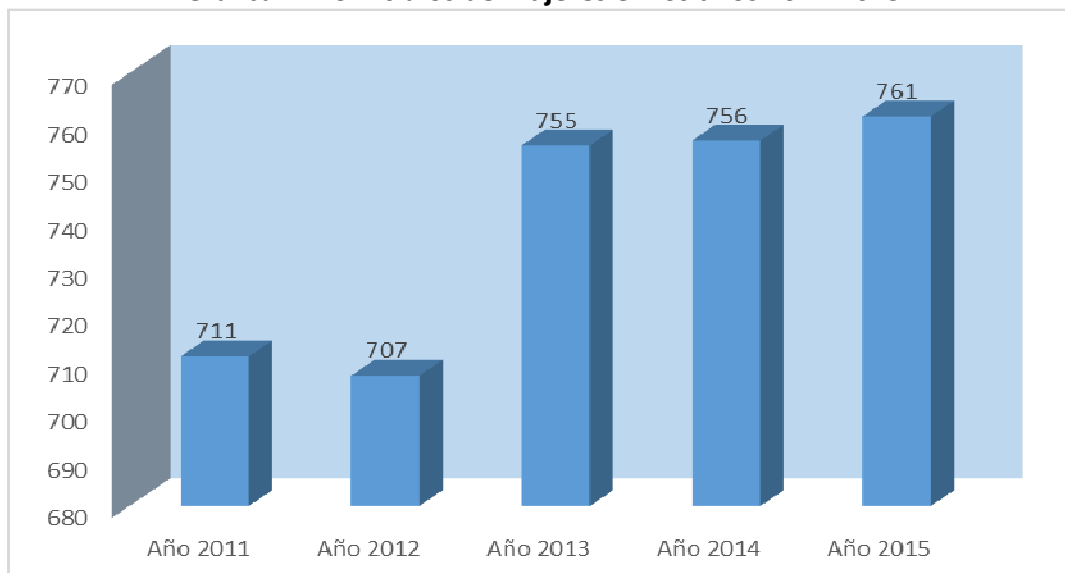
Gráfica 1: Promedio de muertes homicidas durante el año 2015



Fuente: GAM, área de transparencia, datos recabados en INACIF.

Ha sido interesante observar el comportamiento de los últimos 5 años sobre muertes homicidas, especialmente si vemos por separado las cifras de hombres y mujeres. Pese a que se reporta una reducción en el número de víctimas al compararlas con el año anterior, al separar por sexo vemos que los hombres han reportado la más grande reducción y las mujeres siguen en aumento.

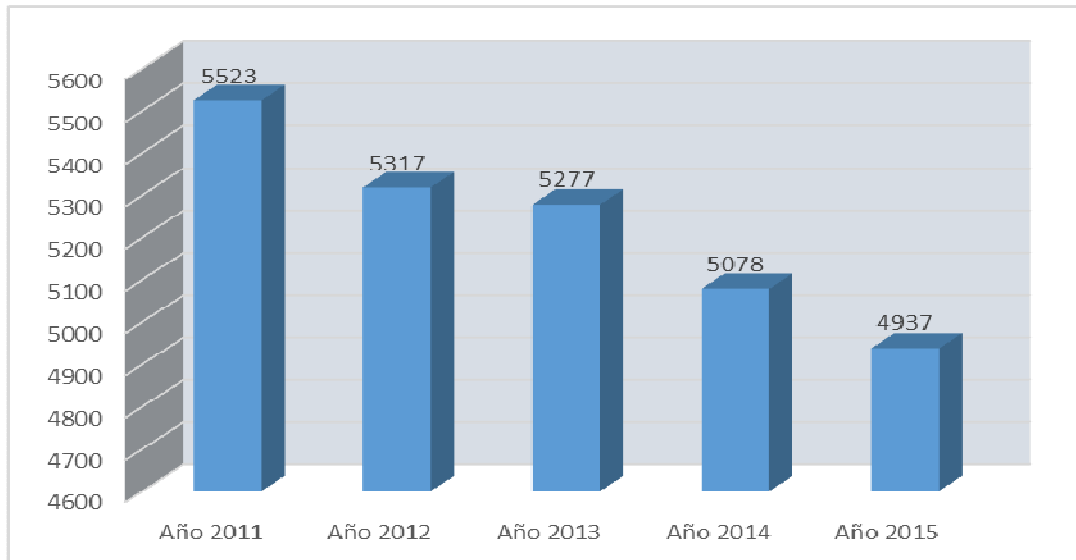
Gráfica 2: Homicidios de mujeres en los años 2011-2015



Fuente: GAM, área de transparencia, datos recabados en INACIF.

Las graficas muestran como en el caso de las mujeres desde el 2012 se produjo un incremento del 6.7% en relacion con el 2013 mientras que en el caso de los hombres se produjo una reduccion del 0.75%. Desde el año 2011 el incremento de muertes de mujeres ha sido del 7.63% mientras que la reduccion de las muertes de hombres es del 10.61%.

Gráfica 3: Homicidios de hombres en los años 2011-2015



Fuente: GAM, área de transparencia, datos recabados en INACIF.

Mujeres:

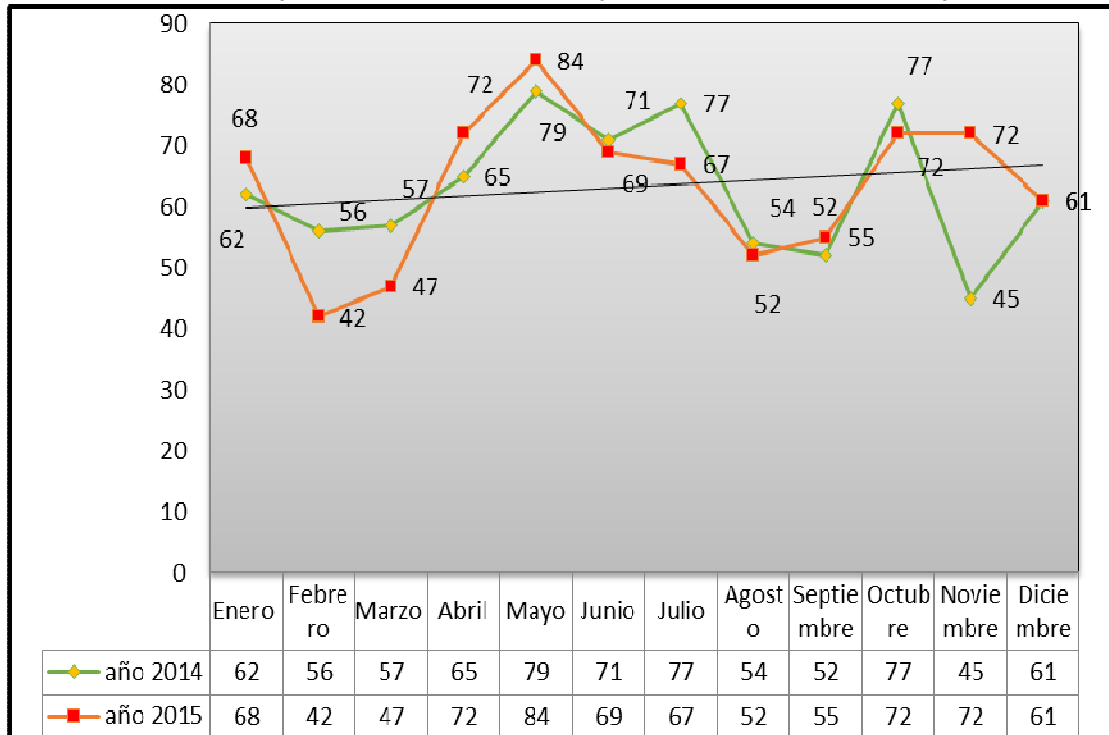
Antes de continuar con el tema de las mujeres es necesario aclarar, que se le da importancia especial, no por minimizar la cantidad de hombres que mueren a diario en el país, sino para explicar que las formas de violencia que enfrentan las mujeres, niños, niñas y adolescentes en el país cobra muchísimas formas y para evitar que la sociedad incremente la proporcionalidad de la violencia es necesario atacarla de raíz.

Recordemos que en Guatemala en su mayoría las mujeres son las que se quedan en casa a cuidar a los hijos, esto las hace vulnerables económicamente y en muchas ocasiones físicamente, lo cual se puede comprobar con la gran cantidad de denuncias de violencia intrafamiliar existentes en el sistema de justicia, sin olvidar todos aquellos casos que no son denunciados, que esto puede incrementar fácilmente la cifra al doble o triple.

En la tendencia de los homicidios de mujeres se puede observar que se ha mantenido el incremento, baja abruptamente en unos meses, pero sube de la misma forma en otros. El 2015 termina con 761 homicidios de mujeres, no se ha incrementado el número de sentencias, que ha oscilado a lo largo de los últimos cinco años en un 2% del total de crímenes contra mujeres. El 2014 terminó con 5 menos, mostrándose de esta forma que

los crímenes contra mujeres se han incrementado cada año, aparentemente poco pero constante concluyendo con un alto porcentaje al revisar los años anteriores.

Gráfica 3: Comparativo de muertes de mujeres enero-diciembre 2014 y 2015



Fuente: GAM, área de transparencia, Inacif

Estadísticamente, al comparar ambos años hay una diferencia de 0.66% más en el 2015, lo cual se traduce en 5 mujeres víctimas más que las reportadas en 2014..

Geografía de la violencia

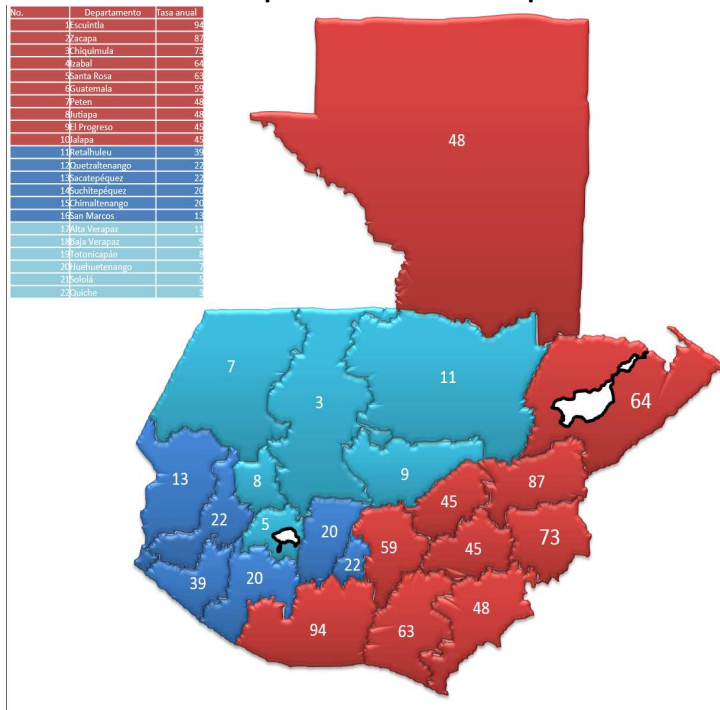
La tasa a nivel nacional de homicidios cierra el 2015 con 35 víctimas por cada 100 mil habitantes. El departamento del país que tiene la tasa más elevada de muertes homicidas es Escuintla con 94, Zacapa 87 y en un tercer lugar se encuentra Chiquimula con 73.

Cuadro 2: Departamentos más violentos enero-noviembre 2015 datos por cada 100 mil habitantes.

No.	Departamento	Número de habitantes	Totales	Tasa anual
1	Escuintla	761,085	715	94
2	Zacapa	236,593	207	87
3	Chiquimula	406,422	295	73
4	Izabal	455,982	291	64
5	Santa Rosa	375,001	235	63
6	Guatemala	3,353,951	1984	59
7	Peten	736,010	352	48
8	Jutiapa	472,304	225	48
9	El Progreso	169,290	77	45
10	Jalapa	355,566	159	45
11	Retalhuleu	332,815	131	39
12	Quetzaltenango	863,689	194	22
13	Sacatepéquez	343,236	75	22
14	Suchitepéquez	568,608	115	20
15	Chimaltenango	685,513	135	20
16	San Marcos	1,121,644	148	13
17	Alta Verapaz	1,256,486	140	11
18	Baja Verapaz	299,432	28	9
19	Totonicapán	537,584	44	8
20	Huehuetenango	1,264,449	85	7
21	Sololá	491,530	26	5
22	Quiche	1,088,942	37	3
Totales		16,176,132	5,698	35

Fuente: GAM, área de transparencia, INACIF e INE.

Gráfica 4: Mapa tasa de homicidios por cada 100 mil habitantes en el año 2015.



Fuente: GAM, área de transparencia, INACIF e

INE.

Conclusiones

1. Se reporta una disminución a nivel general del 3.33% en relación con el 2014, sin embargo el promedio diario de homicidios continua siendo de 16 víctimas.
2. Las muertes de mujeres reporta un incremento del 6.7% al compararlos con datos del 2013.
3. La tasa de homicidios por cada 100 mil habitantes a nivel nacional es 35 víctimas, dos puntos porcentuales menos que en 2014. El departamento que reporta la tasa más alta sigue siendo Escuintla con 94.

Recomendaciones:

1. El combate a la inseguridad debe ser tarea de todos y no solo del Estado, por esa razón es importante involucrar a sectores ciudadanos, empresariales, organizaciones sociales, asociaciones deportivas, culturales y todos aquellos que puedan y tengan la voluntad de aportar.

2. A las nuevas autoridades del Ministerio de Gobernación se les recomienda retomar esfuerzos rescatables de otras administraciones en el tema de seguridad para no incurrir nuevamente en gastos, principalmente retomar el tema de las cámaras colocadas en distintos departamentos pero principalmente de las colocadas en Escuintla.
3. Tomar en cuenta todas las formas de violencia, estudiando en cada departamento cuál es la que se da con mayor intensidad en el lugar, para poder ser tratada de la manera correcta.
4. No se puede decir que la violencia ha disminuido por la disminución de muertes violentas, por consiguiente el Ministerio de Gobernación debe entender que menos muertes no son menos violencia.

Guatemala 20 de enero 2016